



**АДМИНИСТРАЦИЯ
ЗАКРЫТОГО АДМИНИСТРАТИВНО-
ТЕРРИТОРИАЛЬНОГО ОБРАЗОВАНИЯ
ГОРОДСКОЙ ОКРУГ МОЛОДЁЖНЫЙ
МОСКОВСКОЙ ОБЛАСТИ**

ПОСТАНОВЛЕНИЕ

№ 159 от 03.08.2016 года

**«Об утверждении требований к архитектурному решению
нестационарных торговых объектов, расположенных на территории
закрытого административно - территориального образования
городской округ Молодёжный Московской области»**

В соответствии с Федеральным законом от 06.10.2003 N 131-ФЗ "Об общих принципах организации местного самоуправления в Российской Федерации", Федеральным законом от 28.12.2009 года N 381-ФЗ "Об основах государственного регулирования торговой деятельности в Российской Федерации", распоряжением Министерства потребительского рынка и услуг Московской области от 27.12.2012 года N 32-Р "Об утверждении Порядка разработки и утверждения органами местного самоуправления муниципальных образований Московской области схем размещения нестационарных торговых объектов", распоряжением Министерства потребительского рынка и услуг Московской области от 02.06.2014 года N 16РВ-34 "Об утверждении Методических рекомендаций по размещению нестационарных торговых объектов на территории муниципальных образований Московской области", Уставом ЗАТО городской округ Молодёжный Московской области, а также в целях формирования и совершенствования архитектурного облика городской округ Молодёжный Московской области постановляю:

1. Утвердить требования к архитектурному решению нестационарных торговых объектов, расположенных на территории закрытого административно - территориального образования городской округ Молодёжный Московской области (приложение N 1).
2. Рекомендовать при согласовании мест размещения нестационарных торговых объектов учитывать требования к архитектурному решению нестационарных торговых объектов, расположенных на территории ЗАТО городской округ Молодёжный Московской области.
3. Опубликовать настоящее постановление в информационном вестнике Администрации ЗАТО городской округ Молодёжный «МОЛОДЁЖНЫЙ» и разместить на официальном сайте www.zato-molod.ru.
4. Контроль за исполнением настоящего постановления оставляю за собой.

Руководитель Администрации
ЗАТО городской округ Молодёжный

И.С. Дербенев

Приложение к Постановлению
ЗАТО городской округ Молодёжный
Московской области
№ 159 от 03.08.2016 года

**ТРЕБОВАНИЯ К АРХИТЕКТУРНОМУ РЕШЕНИЮ
НЕСТАЦИОНАРНЫХ ТОРГОВЫХ ОБЪЕКТОВ, РАСПОЛОЖЕННЫХ НА
ТЕРРИТОРИИ ЗАКРЫТОГО АДМИНИСТРАТИВНО - ТЕРРИТОРИАЛЬНОГО
ОБРАЗОВАНИЯ ГОРОДСКОЙ ОКРУГ МОЛОДЁЖНЫЙ МОСКОВСКОЙ ОБЛАСТИ**

1. Общие положения

1.1 Настоящие требования разработаны в соответствии с Федеральным законом от 28.12.2009 года № 381-ФЗ «Об основах государственного регулирования торговой деятельности в Российской Федерации», распоряжением Министерства потребительского рынка и услуг Московской области от 27.12.2012 года № 32-Р «Об утверждении порядка разработки и утверждения органами местного самоуправления муниципальных образований Московской области схем размещения нестационарных торговых объектов» и распоряжением Министерства потребительского рынка и услуг Московской области от 02.06.2014 года N 16РВ-34 "Об утверждении Методических рекомендаций по размещению нестационарных торговых объектов на территории муниципальных образований Московской области".

Нестационарный торговый объект - объект, представляющий собой временное сооружение или временную конструкцию, не связанные прочно с земельным участком вне зависимости от присоединения или неприсоединения к сетям инженерно-технического обеспечения, в том числе передвижные сооружения.

Нестационарные торговые объекты (далее НТО) не являются недвижимым имуществом, не подлежат техническому учету в бюро технической инвентаризации, права на них не подлежат регистрации в Едином государственном реестре прав на недвижимое имущество и сделок с ним. Общим критерием отнесения объектов к нестационарным торговым объектам (движимому имуществу) является возможность свободного перемещения указанных объектов без нанесения несоразмерного ущерба их назначению, включая возможность их демонтажа с разборкой на составляющие сборно-разборные перемещаемые конструктивные элементы.

Размещение нестационарных торговых объектов на территории ЗАТО городской округ Молодёжный Московской области осуществляется в местах, определенных схемой размещения нестационарных торговых объектов (далее - Схема). Запрещается установка и эксплуатация НТО в местах, не включённых в Схему, а также самовольное изменение функционального назначения НТО.

1.2 Требования, утверждённые настоящим постановлением, распространяются на НТО:

Павильон - оборудованное строение, имеющее торговый зал и помещения для хранения товарного запаса, рассчитанное на одно или несколько рабочих мест, общей площадью не более 50 кв. м;

Киоск - оснащенное торговым оборудованием строение, не имеющее торгового зала и помещений для хранения товаров, рассчитанное на одно рабочее место продавца, на площади которого хранится товарный запас, общей площадью не более 30 кв. м;

Торговая галерея - выполненный в едином архитектурном решении нестационарный торговый объект, состоящий из совокупности, но не более пяти (в одном ряду) специализированных павильонов или киосков, симметрично расположенных напротив друг

друга, обеспечивающих беспрепятственный проход для покупателей, объединенных под единой временной светопрозрачной кровлей, не несущей теплоизоляционную функцию;

Пункт быстрого питания - павильон или киоск, специализирующийся на продаже изделий из полуфабрикатов высокой степени готовности в потребительской упаковке, обеспечивающей термическую обработку пищевого продукта;

Выносное холодильное оборудование - холодильник для хранения и реализации прохладительных напитков и мороженого.

1.3 Для участия в конкурсе на право размещения НТО либо проведения модернизации установленного и включенного в Схему НТО подготавливается проектная документация, в которой должны быть учтены настоящие требования к НТО и его внешнему виду.

2. Основные требования

2.1 Нестационарные торговые объекты при их размещении не должны создавать помех основному функциональному использованию и визуальному восприятию окружающей среды территорий, на которых они размещаются. Размещение нестационарного торгового объекта должно соответствовать градостроительным, архитектурным, пожарным, санитарным нормам, правилам и нормативам.

2.2 Архитектурное решение нестационарного торгового объекта не должно противоречить существующей стилистике окружающей среды, архитектурному облику сложившейся застройки городского округа Молодёжный Московской области.

Размещение и внешний вид элементов озеленения должны способствовать эстетической привлекательности фасада, обеспечивать комплексное решение его оформления.

2.3 Благоустройство и озеленение территории земельных участков, на которых расположены НТО, должно осуществляться с учетом требований Правил благоустройства городского округа Молодежный.

При установке павильонов и киосков в составе остановочного комплекса не должны сужаться пешеходные зоны улицы.

На объектах, расположенных в застройке с круговым радиусом осмотра, а именно не размещенных при стенах у зданий, домов, заборов архитектурное решение фасадов определяется максимально равнозначно по всем сторонам.

2.4 Запрещается размещение дополнительного торгового оборудования (холодильные витрины и т.п.) не предусмотренное проектом рядом с нестационарным объектом, а также не допускается выставлять у нестационарных объектов потребительского рынка столики, зонтики, торговое оборудование и другие подобные объекты (если это не предусмотрено проектом).

Внешний вид НТО должен отвечать современным архитектурным требованиям, с учетом долговременной эксплуатации, не терять своих качеств. Должен соответствовать проектной документации. Запрещаются изготовление и установка нестационарных торговых объектов с нарушением проектной документации, самовольное изменение объемно-планировочного решения, конструкций и их элементов, изменение их цветового решения.

В случае установки двух и более нестационарных торговых объектов, расположенных рядом друг с другом, выполняется общий проект на всю группу объектов или проекты каждого объекта должны быть аналогичны. Проект благоустройства прилегающей территории должен быть общим для всех объектов.

Запрещается самовольное изменение функционального назначения нестационарного торгового объекта.

3. Архитектурное решение нестационарного торгового объекта

3.1 Цветовое оформление нестационарного торгового объекта в соответствии с основной существующей архитектурой окружающей застройки необходимо соблюдать согласно утверждённой цветовой гамме:

- верхняя часть фасада: цвет по каталогу RAL 1034 пастельно-жёлтый (BX 0205 бронза);
- основная часть фасада: цвет по каталогу RAL 1014 слоновая кость (BX 0203 шампань);
- нижняя часть фасада: - цвет по каталогу RAL 3009 оксид красный (BX 3009 кирпичный);
- рамы окон и дверей: цвет по каталогу – RAL 9010 белый.

3.2 Рекламно - информационное оформление торговых объектов необходимо выполнять в соответствии с архитектурно-художественным регламентом информационного и рекламного оформления зданий, строений, сооружений и объектов благоустройства Московской области, утвержденным Главным управлением архитектуры и градостроительства Московской области от 14.07.2015 года N 31РВ-72 и Положения от 23.05.2013 года № 7/4 «О порядке установки и эксплуатации рекламных конструкций и средств размещения информации на территории ЗАТО городской округ Молодёжный Московской области».

Не допускается размещение рекламно-информационного оформления (включая самоклеящуюся пленку) на месте остекления.

3.3 Раздел "Благоустройство территории" должен быть выполнен в соответствии с требованиями СП 59.13330.2012 «Доступность зданий и сооружений для маломобильных групп населения» и СП 42.13330.2011 Градостроительство-планировка и застройка городских и сельских поселений».

4. Требования, предъявляемые к нестационарному торговому объекту

4.1 При разработке проекта НТО либо модернизации необходимо предусматривать его изготовление с использованием современных отделочных материалов и технологий, позволяющих сохранять свои свойства и качества в течение длительного срока эксплуатации.

4.2 Внешний вид НТО должен соответствовать проектной документации. Запрещаются изготовление и установка НТО с нарушением проектной документации, самовольное изменение объемно-планировочного решения, конструкций и их элементов, изменение их цветового решения. В случае установки двух и более НТО, расположенных рядом друг с другом, выполняется общий проект на всю группу объектов или проекты каждого объекта должны быть аналогичны. Проект благоустройства прилегающей территории должен быть общим для всех объектов.

4.3 В случае проектирования установки двух и более НТО внешний вид оформления входных групп, устройство и оформление витрин, относящихся к объекту, должны решаться в едином комплексе.

4.4 Конструкция НТО должна состоять из модульных элементов заводского изготовления, предусматривающих возможность его перемещения либо демонтажа с возобновлением конструктивной целостности и возможность дальнейшей эксплуатации.

4.5 В ходе проектирования необходимо предусмотреть максимально возможное использование больших плоскостей остекления фасадов НТО.

4.6 Нестационарный торговый объект должен иметь вывеску, определяющую профиль объекта, информационную табличку с указанием зарегистрированного названия, формы собственности и режима работы.

4.7 Места размещения световых рекламных вывесок или иной необходимой информации

должны быть предусмотрены конструкцией НТО.

4.8 Не допускается устанавливать дополнительные конструкции для размещения световых рекламных вывесок или иной информации, не предусмотренной проектной документацией.

4.9 Проектом должны быть определены и предусмотрены дополнительные элементы устройства и оборудования окон и витрин, такие как подсветка, защитные устройства, экраны, жалюзи, элементы ориентирующей информации, элементы сезонного озеленения, а также предусмотрена установка наружных блоков систем кондиционирования и вентиляции.

4.10 Запрещается устанавливать глухие металлические дверные полотна на лицевых фасадах объекта.

4.11 Не допускаются наружное размещение защитных решеток на лицевых фасадах и установка их в витринах (за исключением внутренних раздвижных устройств).

4.12 В случае установки защитных решеток необходимо предусмотреть их расположение за плоскостью остекления внутри помещения. Наружное размещение защитных решеток допускается только на задних фасадах по согласованию с органами пожарного надзора.

4.13 При разработке проекта установки либо модернизации НТО должна быть учтена необходимость проведения благоустройства свободной территории с учетом инфраструктуры и расположенных вблизи строений.

4.14 Планирование благоустройства и озеленения территории земельных участков должно осуществляться с учетом требований, утвержденных Законом Московской области от 30.12.2014 года N 191/2014-ОЗ "О благоустройстве в Московской области" и Распоряжением Министерства Жилищно-Коммунального хозяйства Московской области от 23.10.2015 года № 233-РВ.

4.15 При благоустройстве прилегающей территории к НТО необходимо предусматривать мощение тротуарной плиткой либо использование другого твердого покрытия для устройства пешеходных дорожек и временных парковок (при наличии свободной территории), установку необходимых малых архитектурных форм, водоотводов, элементов освещения, мест установки урн.

4.16 Проектом должно быть предусмотрено сезонное расположение озеленения (наземных, настенных, подвесных устройств, вазонов, вертикального озеленения, устройство клумб). Размещение и внешний вид элементов озеленения должны способствовать эстетической привлекательности фасада, обеспечивать комплексное решение его оформления.

4.17 Установка НТО допускается только на заранее подготовленную площадку с твердым и ровным покрытием без устройства фундамента.

4.18 При модернизации либо установке НТО не допускается сужение существующей пешеходной зоны улицы.

4.19 После проведения установки НТО либо его модернизации запрещается размещение дополнительного торгового оборудования (холодильные витрины и т.п.) либо объектов (столики, зонтики и т.п.), не предусмотренных проектом.

5. Технические характеристики нестационарных торговых объектов

5.1 Монтаж нестационарных торговых объектов должен осуществляться из модульных элементов заводского изготовления и устанавливаться на подготовленные площадки с твердым покрытием без устройства фундамента.

5.2 Конструкция НТО должна предусматривать возможность демонтажа с сохранением возможности дальнейшей эксплуатации.

Конструкция модуля – сварной металлический каркас заводского изготовления со сборно-навесными сэндвич – панелями (с утеплителями).

Каркас устанавливается на опорную сварную металлическую раму через регулируемые опорные элементы (в местах уклона рельефа).

Кровля – плоская из сэндвич – панелей с утеплителем.

Пол – утепленный по металлическому каркасу.

5.3 Все внешние поверхности модуля, включая корпус, фриз, декоративные колонны, информационные поверхности, нижние ограждающие элементы, должны быть облицованы алюминиевыми композитными панелями, окрашенные в заводских условиях с учетом цветового оформления прописанного в архитектурного решения нестационарного торгового объекта п.п.3.1. Размеры алюминиевых композитных панелей следующие: ширина – 50 - 70 мм, длина – 50 - 70 мм.

5.4 Остекление окон, витрин на фасаде и входной двери должно иметь единый характер, с использованием двойного ударопрочного стекла, предусмотренное в проектной документации. Стеклопакеты устанавливаются на алюминиевый каркас с заводской окраской. Окна могут быть оборудованы подоконниками.

Рамы окон должны быть окрашены в соответствии с цветовой гаммой, рекомендованной настоящими требованиями.

5.5 Допускается установка дополнительных запирающих устройств, защитных ролетных систем (рольставней) с механическим или электроприводом

5.6 Допускается установка крыльца, отвечающего мерам безопасности.

5.7 Допускается установка входного козырька на фасаде, не нарушающего общего внешнего вида.

5.8 Киоски и павильоны могут быть обеспечены местом для размещения санузла (биотуалета) с умывальником и в случае размещения санузла должны быть обеспечены вытяжкой с принудительным понуждением.

5.9 В случае оборудования киоска или павильона кондиционером его наружный блок должен быть расположен на стальных салазках на крыше с тыльной стороны фасада.

5.10 Освещение киоска или павильона должно отвечать нормативным требованиям, предъявляемым к данным нестационарным торговым объектам (СНиП 23-05-95, 02.08.1995 "Естественное и искусственное освещение"), обеспечивать в темное время суток комфортные условия торговли и видимость товаров, расположенных в витрине, а также предусматривать возможность устройства праздничного освещения.

5.11 Высоту павильонов и киосков (от низа цоколя до верхней отметки фриза) принять до 3,5 метров.

Габариты НТО (по горизонтали) могут быть уточнены с учетом специфических особенностей места установки или нестандартной блокировки.

Фриз оформляется вывеской. Материал, размеры, цвет вывески и информация на ней согласовываются с Администрацией ЗАТО городской округ Молодёжный.

5.12 Замена устаревших типов нестационарных торговых объектов на новые с учетом настоящих требований, а также выполнение проектов благоустройства участков осуществляются за счет предпринимателей.

6. Проектная документация нестационарного торгового объекта

6.1 Для установки НТО либо его модернизации должна быть разработана проектная документация, включающая в обязательном порядке:

- титульный лист с указанием названия нестационарного торгового объекта и места его установки;

- пояснительную записку с указанием функционального назначения нестационарного торгового объекта;

- трехмерное изображение проектируемого нестационарного торгового объекта (3D-визуализация) или фотомонтаж в окружающей обстановке;

- решения по внешнему виду проектируемого нестационарного торгового объекта (фасады с указанием размеров, материалов и цветового решения элементов, применяемых в отделке фасадов в соответствии с настоящими требованиями);

- план благоустройства территории, прилегающей к нестационарному торговому объекту, выполненный с учетом существующей градостроительной ситуации и содержащий при необходимости решения по устройству твердых покрытий дорог, стоянок и тротуаров, а также решение вопросов водоотведения, освещения, установки малых архитектурных форм, озеленения и т.д.

6.2 В проекте объекта указываются заказчик, авторы проекта, ставятся подписи руководителя проектной организации и печать.

6.3 Проект объекта должен содержать:

- ситуационный план в масштабе 1:5000 с указанием места размещения земельного участка на карте населенного пункта;

- план объекта в масштабе 1: 50, 1:100 с указанием габаритных размеров;

- 3Д изображение внешнего вида или фотомонтаж.

7. Заключительные положения

7.1 Проект модернизации НТО направляется для согласования в Администрацию ЗАТО городской округ Молодёжный Московской области.

7.2 О результатах проведения модернизации НТО необходимо уведомить Администрацию ЗАТО городской округ Молодёжный Московской области.

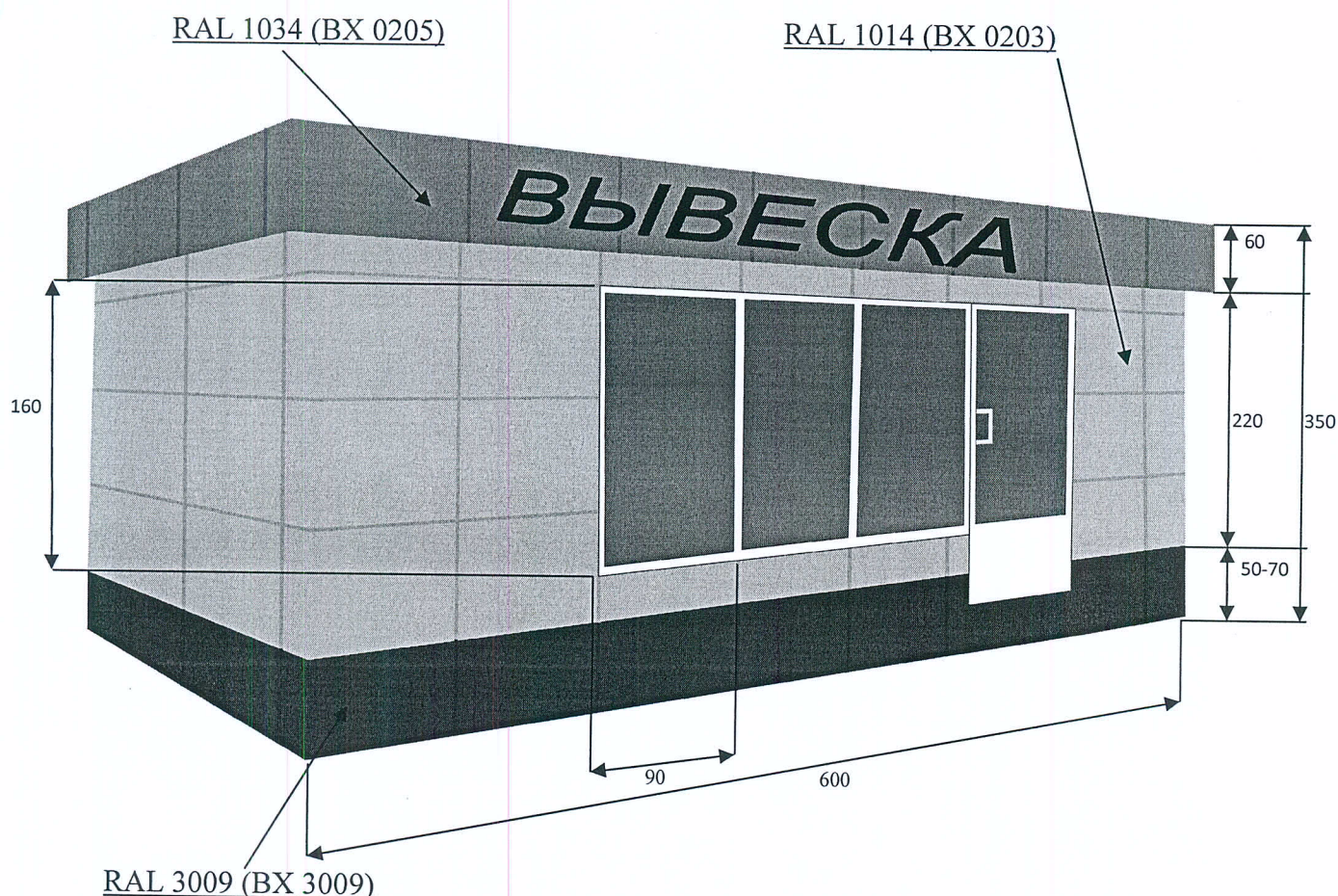
7.3 В случае несоответствия внешнего вида утвержденным требованиям к НТО, размещенному на территории ЗАТО городской округ Молодёжный Московской области, Администрацией ЗАТО городской округ Молодёжный Московской области выдается предписание собственнику объекта с указанием срока устранения выявленных нарушений.

7.4 В случае установки НТО, не соответствующего заявленной проектной документации, а равно самовольного изменения объемно-планировочного решения, конструкций и их элементов, изменения цветового решения внешнего вида объекта Администрацией ЗАТО городской округ Молодёжный Московской области выдается предписание собственнику объекта с указанием срока устранения выявленных нарушений.

7.5 В случае не устранения выявленных нарушений НТО подлежит демонтажу в установленном порядке.

Приложение № 1 к Требованиям
к архитектурному решению
нестационарных торговых объектов,
расположенных на территории
ЗАТО городской округ Молодёжный
Московской области

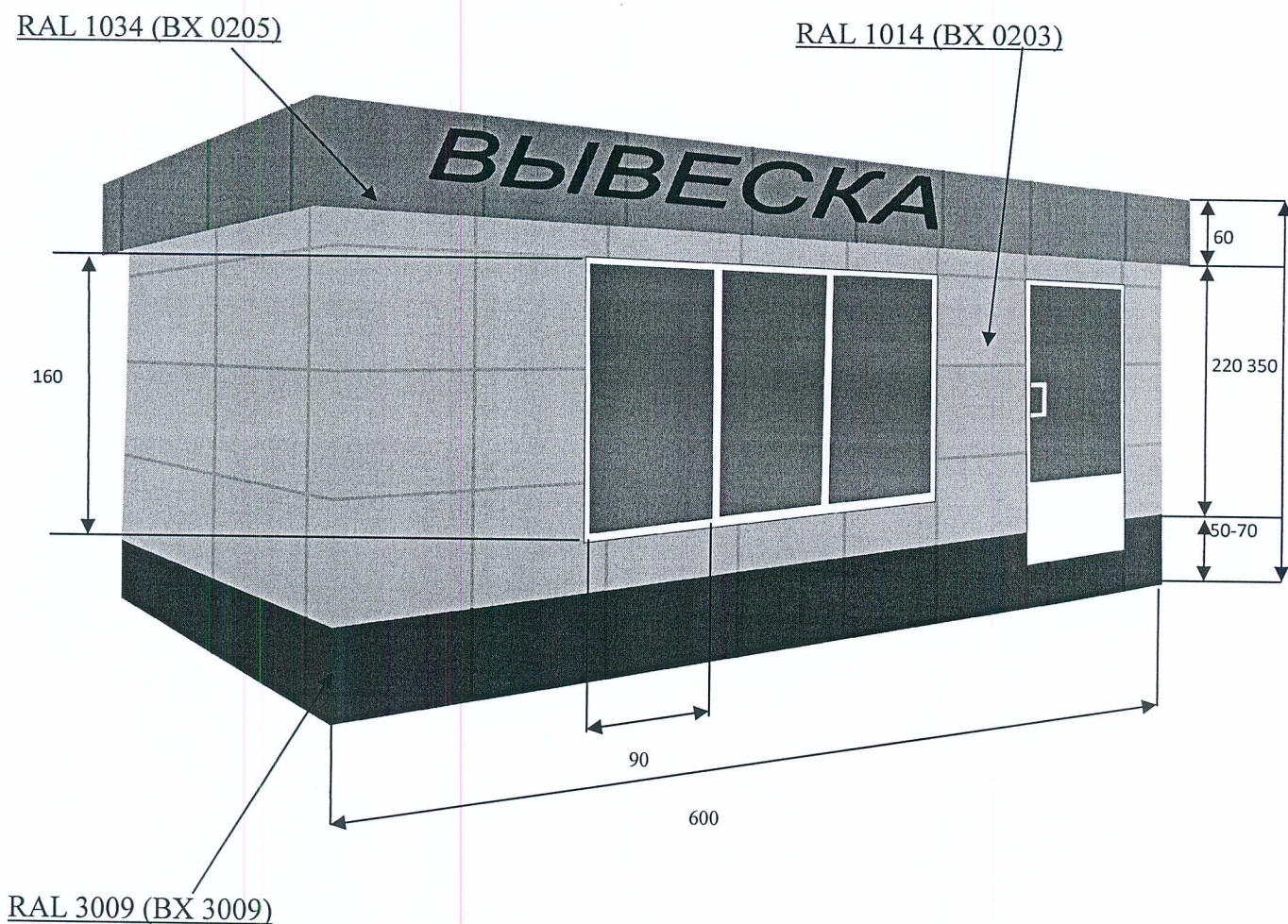
Эскизный проект нестационарного торгового объекта тип № 1 «Классика-1».



Описание:

1. Площадь нестационарного торгового объекта от 18 до 50 кв.м.
2. Размеры даны в сантиметрах.
3. Материал облицовки – алюминиевые композитные панели цветовой гаммы:
 - верхняя часть фасада: цвет по каталогу RAL 1034 пастельно-жёлтый (BX 0205 бронза);
 - основная часть фасада: цвет по каталогу RAL 1014 слоновая кость (BX 0203 шампань);
 - нижняя часть фасада: - цвет по каталогу RAL 3009 оксид красный (BX 3009 кирпичный);
 - рамы окон и дверей: цвет по каталогу – RAL 9010 белый.
4. Остекление – двойное ударопрочное стекло, установленное на алюминиевый каркас.

Эскизный проект нестационарного торгового объекта тип № 2 «Классика-2».



Описание:

1. Площадь нестационарного торгового объекта от 18 до 50 кв.м.
2. Размеры даны в сантиметрах.
3. Материал облицовки – алюминиевые композитные панели цветовой гаммы:
 - верхняя часть фасада: цвет по каталогу RAL 1034 пастельно-жёлтый (BX 0205 бронза);
 - основная часть фасада: цвет по каталогу RAL 1014 слоновая кость (BX 0203 шампань);
 - нижняя часть фасада: - цвет по каталогу RAL 3009 оксид красный (BX 3009 кирпичный);
 - рамы окон и дверей: цвет по каталогу – RAL 9010 белый.
4. Остекление – двойное ударопрочное стекло, установленное на алюминиевый каркас.